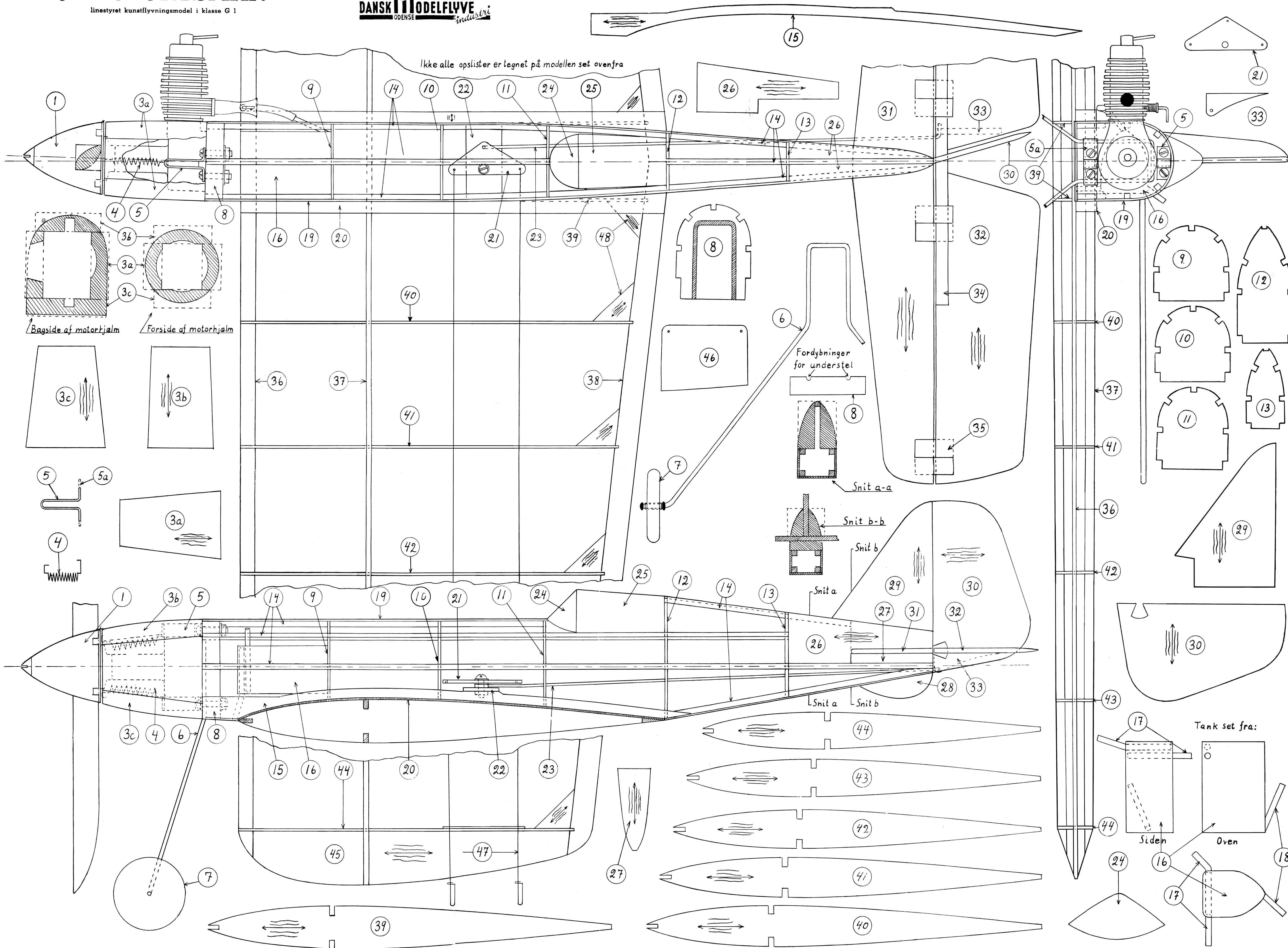
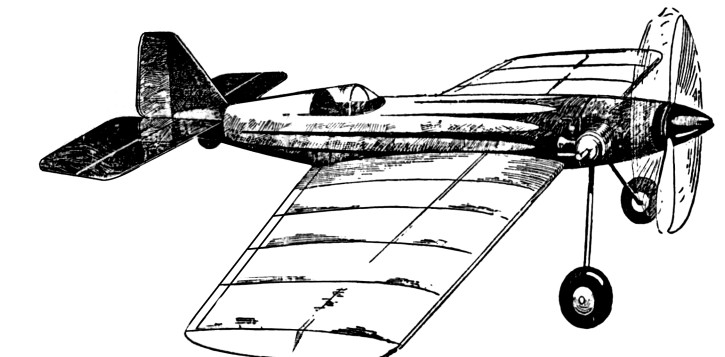
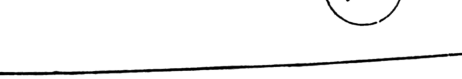
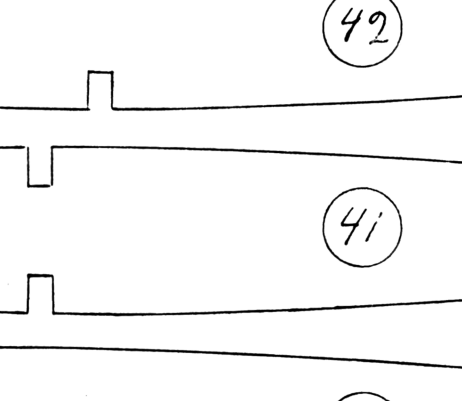
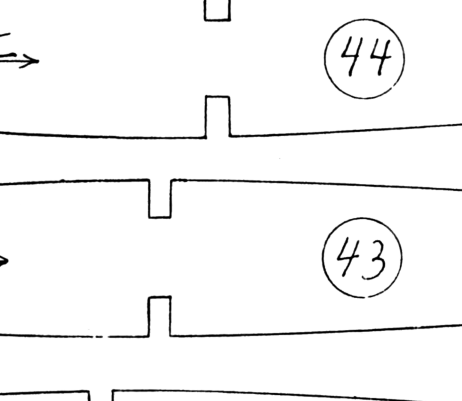
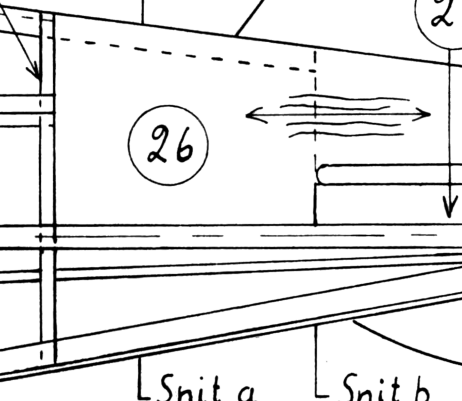
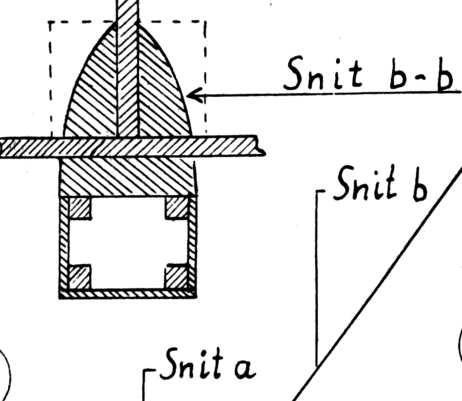
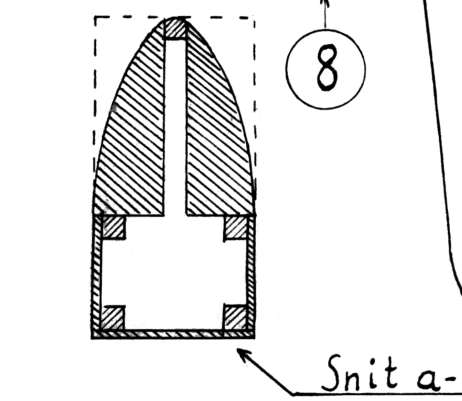
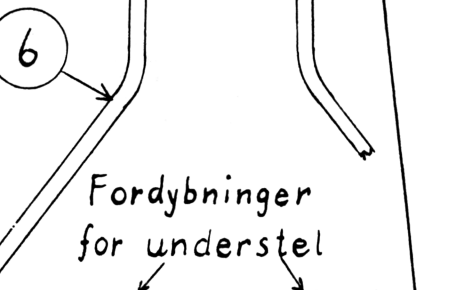
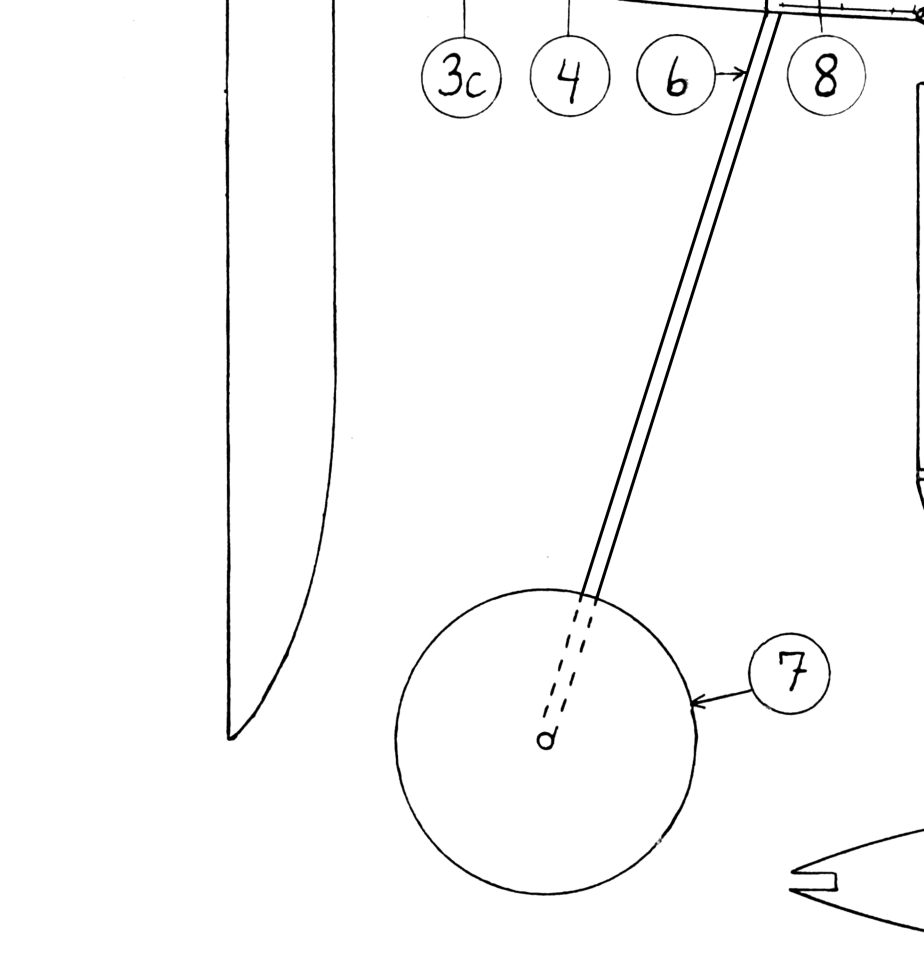
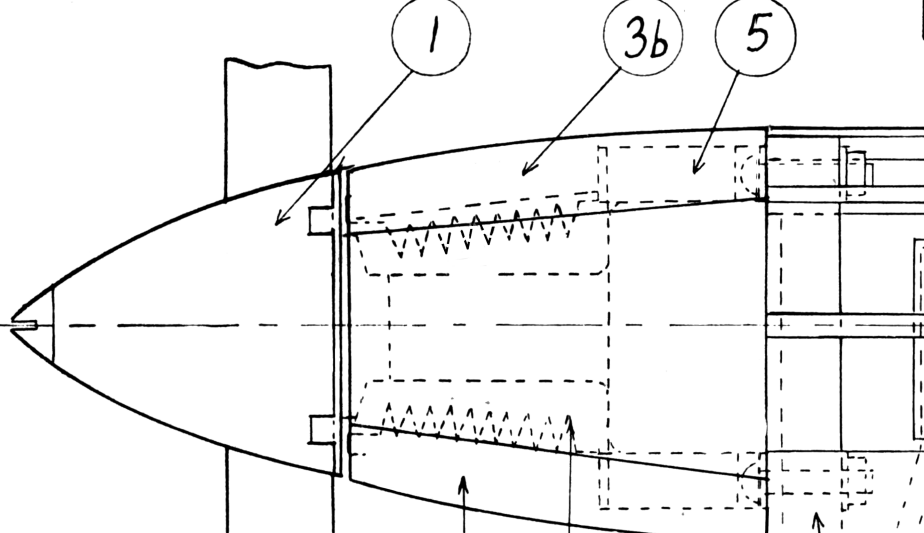
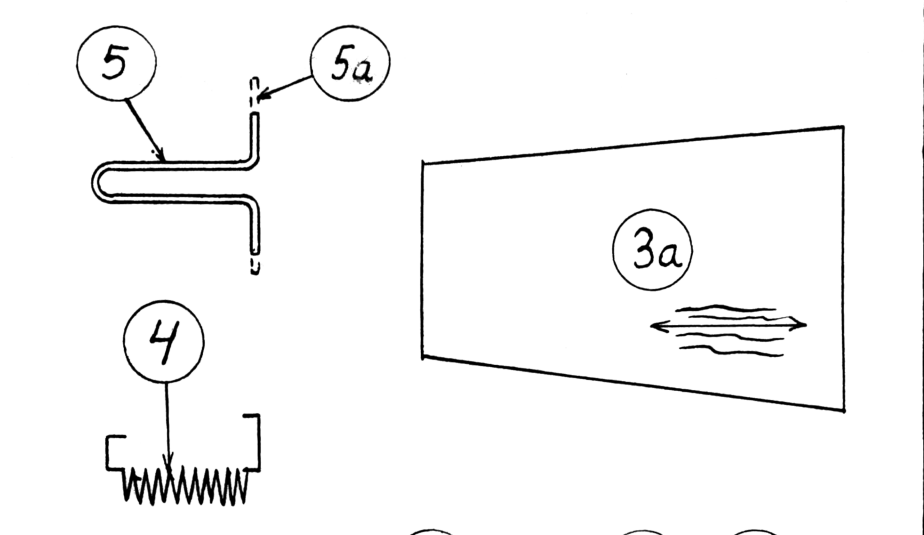
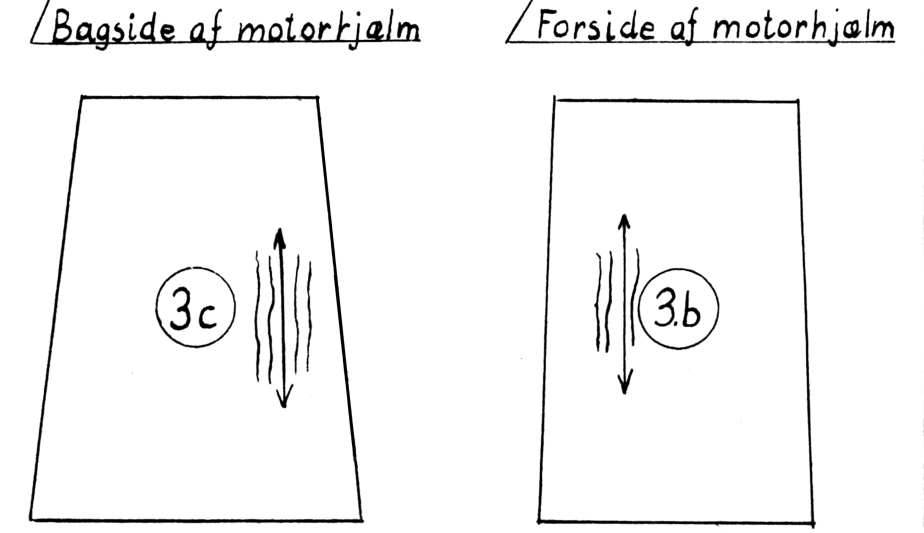
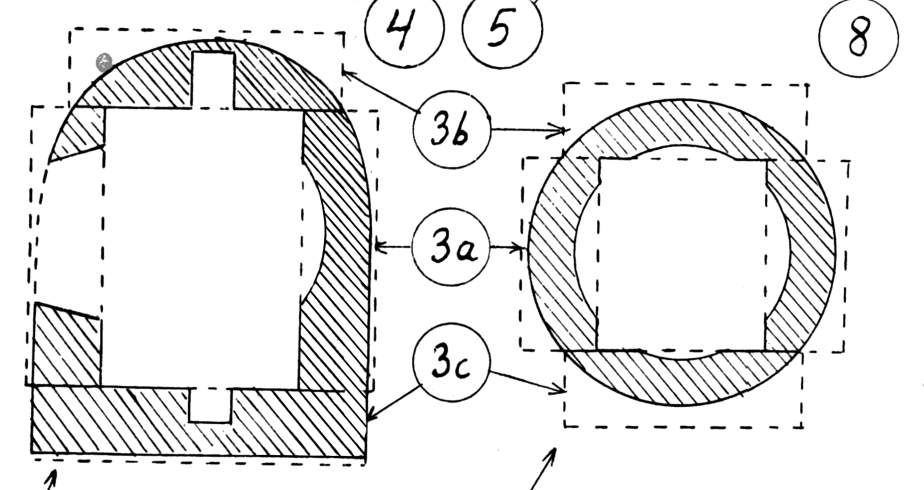


J-19 SPORTSMAN

linestyret kunstflyvningsmodel i klasse G 1



Ikke alle opslister er legnet på modellen set ovenfra



J-19 SPORTSMAN

Konstruktør: JAN HACKHE
 Linestyret kunstflyvningsmodel
 Spændvidde 80 mm — Planareal 17,3 dm²
 Længde 570 mm

Kortfattet byggevejledning

Denne model er beregnet for viderekomme, både hvad flyvning og bygning angår. Der skulle således ikke være grund til at komme ind på de mest elementære ting, men mere at beskæftige sig med de for denne Model specielle ting. En nøjagtig gennemgang af tegningen sammenholdt med styklisten giver svar på næsten alle spørgsmål.

KROPPEN. Når man samler kroppen, skal man især passe på at få tanken og styringen anbragt rettidigt. Styrekanten skal sikret være fremmed for mange, hvorfor der er grund til at komme nærmere ind på dens opbygning. Den består af en styrekant (21), en stødstang (23) samt hornet (33). Styrekanten er spændt fast på holdpladen med en 3 mm maskinskruer på følgende måde: På en 3 mm maskinskruer trækkes først en skive, derefter styrekanten med påmonteret centrallinje (47), så skrues en møtrik ned, så trekanten lige kan gå frit, og stødstangen stikkes ned gennem sit hul i trekanten. Stødstangen stikkes ned gennem kroppen og stikkes ind igennem hullet i hornet. En anden ting, man skal bemærke ved kroppen er de to små beslag, som møtrikkerne til fastspænding af motoren er lodret på. Disse beslag skal limes fast på bagsiden af motorfundamentet, inden kroppen beklædes. Motorens fastgørelse er også en ting for sig selv, idet dette sker ved at bagdækslet presses ind mod motorfundamentet ved to bujer (5) runede om holdklapperne. Klappen består af to halvdele, som er samlet med en pind (34). Klappen limes til højderet med 3 små stykker tøj, som tegningen viser. Sideret (30) kan først limes på plads, når man er helt færdig med klappen og styringen i det hele taget. Underlæbet bakes som vist på tegningen. I motorholdpladen skræres en rille, som passer lige til underlæbet, og nøjagtig så dyb, at det ikke rager uden for. Når motoren spændes fast, sidder underlæbet fast. En stump messingør anvendes som leje i hjulene, og en loddeklæt forhindrer disse i at falde af.

PLANET er opbygget på almindelig måde. Stykket mellem de to midterste planribber beklædes med 1 mm finér. Planet limes fast til undersiden af kroppen. Motorhjelten er lavet af balsaklæder, som limes sammen til en kasse, som hales yderligere ud, og rundes af som vist på tegningen. Kroppen beklædes med 1 mm finér i så store stykker som muligt. Man skal være meget omhyggelig med alle limninger omkring motoren, idet der ellers vil trænge meget olie ind i kroppen. Kroppen pudses af med fint sandpapir. Til sidst lakeres kroppen med lak i den farve, man ønsker. Planet behandles som sædvanligt først med vand og derefter på mindst 4 gange.

FLYVEVEJLEDNING

Når modellen er endelig færdig, kommer man til det allerførste og vigtigste trin i bygningen af linestyret flyvning — at vente på godt vejr. Her kan det ikke siges for mange gange, at man hellere må vente en uge for meget end en dag for lidt. — I ventetiden kan man så gøre sit udstyr komplet. Noget, man må være forberedt på, er, at man i begyndelsen kan møde nogle problemer. Det er derfor kloget at oparbejde et lille lager, hvad enten man køber dem eller selv laver dem.

Linerne skal have en længde af 12-14 m og er af tynd, stærk stør. Hver line skal kunne tåle ca. 6-7 kg's træk. Almindelig linener tråd er altså ikke nok. Som håndtag kan man udmerket bruge en stump kosteskaf, eller man kan skære et specielt håndtag ud af et stykke træ.

Til at fylde brændstof på med kan man godt bruge en håndpumpe, men er man lidt fingernem, kan man let lave sig et påfyldningsapparat af en gammel håndpumpe eller lignende. Det betyder sig i det lange løb at have dette i orden.

Er det endelig en dag blikstille vejr, kan man, forudsat alt andet er i orden, foretage den første flyvning. Som medhjælper bør man selv være i stand til at vælge sig en, der selv har fløjet med linestyrede modeller eller i det mindste har kendskab til disse. Flyvningen skal foregå på en jævn græsmark eller lignende. En asfalteret plads kan ikke anbefales. Har man først fundet sig en velegnet plads, kan man begynde at rulle linerne ud. Disse fastgøres i modellen, og hele styringen afprøves omhyggeligt. Derefter kommes brændstof på tanken, og motoren startes. Når den kører jævnt, med en lille til for hastighed stilles modellen på jorden, og piloten løber ind til håndtaget, mens hjælperen holder modellen. Når piloten har afprøvet styringen en sidste gang og sikret sig, at bunnen er fri for tilskure, giver han et tydeligt tegn til medhjælperen, at han skal slippe modellen. Under kørslen på jorden gives halv opadklap; når modellen er kommet i luften, flader man langsomt ud ved at give mindre og mindre højderet og fortsætter i 2-3 m højde. Der er en ganske ubetydelig bevægelse af højderet d. v. s. håndtaget, som skal til for at ændre modellen flyve højde. Under den første ses flyvninger bør man blot bestrebe sig på at holde samme højde, hvilket kan være svært nok. Har man først fået lidt rutine kan man begynde på frivillige steg og dyk m. m.

Dette var lidt om den første flyvning. Det vil fore for vidt her at komme ind på den højere kunstflyvning. Den må man søge sig oplysning om i den faglitteratur, som er fremkommet i det sidste år.

Stykliste

Nr.	Antal	Navn	Mål i mm	Materiale
1	1	Spinner		Plastic
3a	2	Sidesk. til motorhjul	10	Balsa
3b	1	Overside del af do.	10	Balsa
3c	1	Nederste del af do.	10	Balsa
4	2	Bjelke for feste af do.	0,5	Panotråd
5	2	Bjelke for feste af motor	1	Jern
6	1	Understet	2	Panotråd
7	1	Hjul	Diam. 40	Bær
8	1	Motorholdplade	10	Krydsfinér
9-13	5	Kropplaster	1,5	Abachi
14	2	Kropplaster	3x3	Fyr
15	8	Kropplaster	0,2	Hvidblik
16	1	Tank		Abachi
17	2	Luffur	2	Messing
18	1	Brændstoftank	1	Abachi
19	1	Beklædning	1	Aluminium
20	1	Holdplade for plan	1	Aluminium
21	1	Forkant	1	Aluminium
22	1	Holdplade for trekant	3	Krydsfinér
23	1	Stødstang	1,5	Panotråd
24	1	Førreste del af kabine	0,3	Celluloid
25	1	Bagste del af kabine	0,3	Celluloid
26	2	Fjaldklapper	10	Balsa
27	1	Balsa	5	Balsa
28	1	Halvslæber	3	Krydsfinér
29	1	Halvslæber	2	Abachi
30	1	Sideret	2	Abachi
31	1	Halvslæber	2	Abachi
32	2	Klapper	2	Abachi
33	1	Horn	3	Krydsfinér
34	1	Samlings- eller klapper	3x7	Fyr
35	8	Hængsler		Tøj håndet
36	1	Forkantline	2x8	Fyr
37	2	Hovestifter	3x5	Fyr
38	1	Bagkantline	3x12	Fyr
39-44	12	Planribber	1,5	Abachi
45	2	Randbuer	1,5	Abachi
46	1	Styr	0,5	Celluloid
47	2	Centraler	0,5	Panotråd
48	12	Støttrækanten	2	Abachi

Restaureret den 8. Februar 2020 af Michael Gibson

