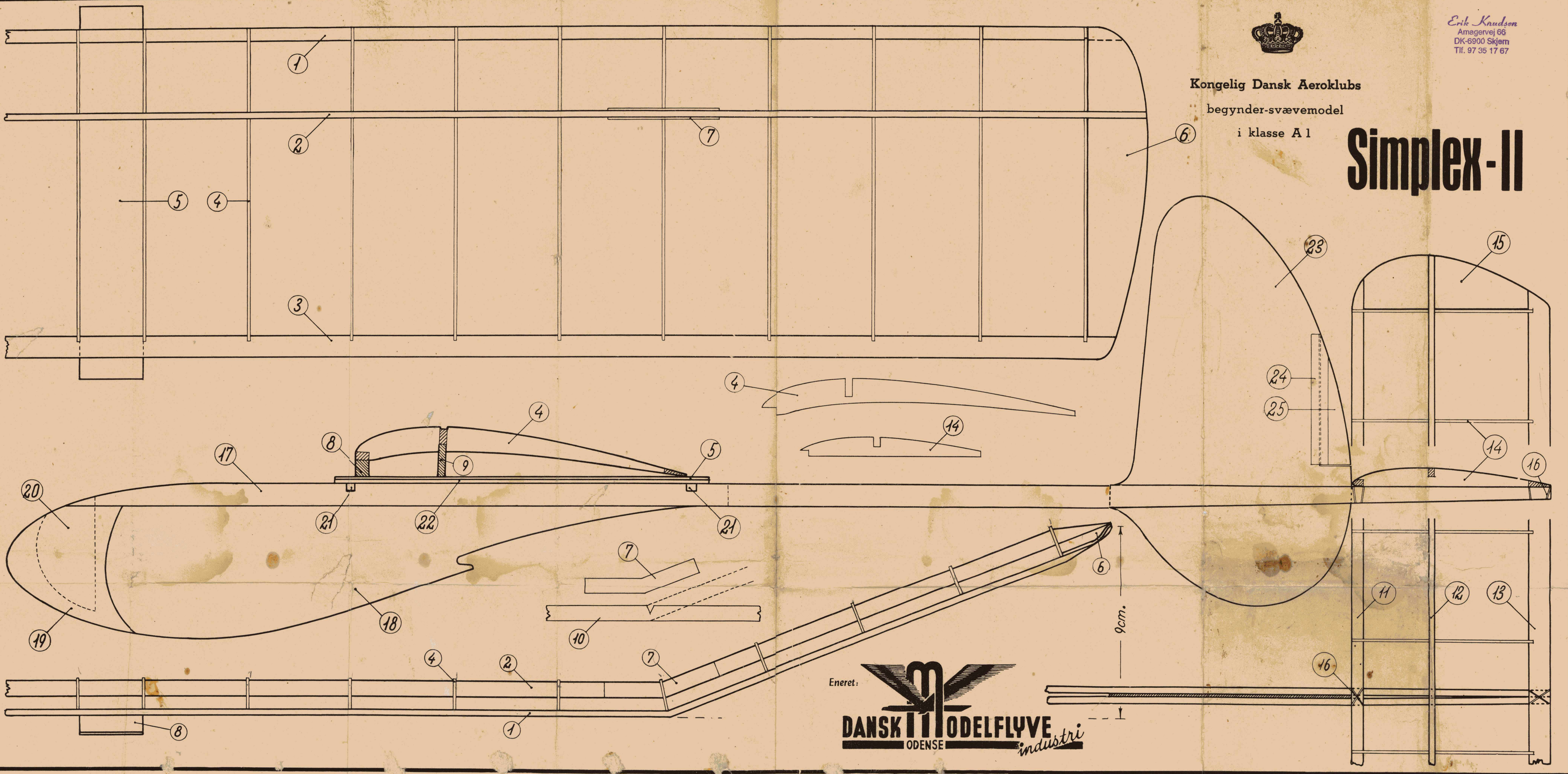




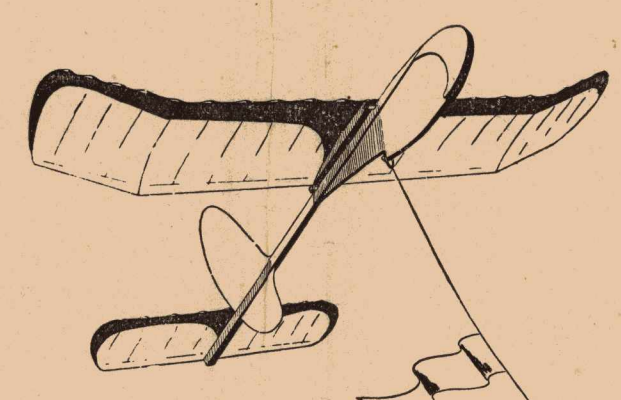
Erik Kaudson  
Amagervej 66  
DK-6900 Skjern  
Tlf. 97 35 17 67

Kongelig Dansk Aeroklubs  
begynder-svævemodel  
i klasse A 1

# Simplex-II



Kongelig Dansk Aeroklubs  
begynder-svævemodel



**SIMPLEX II**  
Spændvidde 90 cm



**Byggevejledning for Simplex-II**

Svævemodellen SIMPLEX II er konstrueret med særligt henblik på begyndere i modellflyvning. Konstruktionen er derfor meget enkel og solid. Enhver fingenem dreng i alderen fra omkring 12 år vil kunne bygge den.

Da modellen ses i naturlig størrelse, findes der ingen mål på tegningen. Er der et mål, man ønsker, kan man tage det direkte på tegningen eller finde det i styklisten. Tallene i cirklerne er de såkaldte positionsnumre. Hver enkelt del af modellen har sit nummer. Disse numre går igen i styklisten. I denne stykliste kan man finde alle ønskede oplysninger om de enkelte delers benævnelse, mål m. m. Ved første sjækest kan en sådan tegning måske se noget forvirret ud, men hvi man arbejder den igennem, til man ved hjælp af styklisten er blevet klar over, hvad de enkelte dele hedder, hvad de skal laves af, og hvilke mål de har, så lyses knuden, og har man blot en gang gjort sig den uelighed at studere en sådan tegning med positionsnumre og stikliste, vil man have let ved at forstå enhver lignende og sværere tegning.

Tegningen er isærlt udført sådan, at alt, hvad der kan ses af den færdige, ubeklædte model, er trukket op med fuld streg, mens alle skjulte dele er angivet ved en punkteret linie.

— Alle limninger udføres bedst med Dansk Modelflyve Industris joldlim eller celluloselim.

**KROPPEN** består af delene 17—22. Først limes kropplisterne 17 i kropstykket 18 og fastholdes under tørringen med klemmer. Dernæst pålimes frontklaserne 19 på hver side af kroppen, ligeledes på hver af klemmer. Så udklæbes hakker i kroppen til de to holdeplader 22. Til sidst limes hælfinnen 23 fast, nøjagtigt hvor tegningen viser det. Når limen er tør, afpudses det hele med sandpapir. Særligt navnlig for at give «snuden» en pæn afrundet form.

De punkterede linier ved positionsnummer 20 viser udklæbninger til blykammer. Vil man lave trimklap 25, kan dette gøres som tegningen viser, ved at bruge et par kartonstrimler 24 som hængsel.

**HALEPLANET** består af delene 11—16. Først afmærkes ribbernes plads på listerne 11, 12, 13, og der skræres hakker i bagkantlisten med en løvsav eller nedstrygerklinge. Samlingen foregår ved, at man først skyder ribberne 14 ind i bagkantlisten 13, dernæst anbringes hovedbjælken i hakkerne i ribberne. Til sidst, og samtidig med at forkantlisten 11 anbringes, fastgøres haleplanet på et plant bræt ved hjælp af tegnestifter. Når det er anbragt således, limes alle skræninger mellem ribber og lister grundigt. Endelig limes randbuerne 15 fast imellem for- og bagkantliste og under hovedbjælken. Når limen er tør, afpudses haleplanet med sandpapir. Spørg navnlig for at få en pæn overgang imellem listerne og randbuerne. Så er haleplanet klar til at fastlimes på kropplisterne. Medens limen tørrer fastholdes haleplanet med en klemme på for- og bagkantlisterne. Når limen er tør, besneses som vist på tegningen med kinesertråd 16.

**PLANET** samles i princippet som haleplanet. Knækket laves lettest ved inden samlingen at skære et hak ½ ned i hovedbjælken, som vist ved positionsnummer 10. De to ribber i knækket sættes først på plads efter at ørerne (den opadgående del af planet) er bøjet opad. Når hele planet, undtagen randbuerne og holdepladen, er sammenlimet på et plant bræt, dels bøjes og dels knækkes ørerne opad, så plansiden får den højde (90 mm), som tegningen viser. Det gælder her om at være meget forsigtig. Så limes de fire læsker 7 grundigt på hovedbjælken. Derefter sættes de to manglende ribber 4 på plads, først skal der dog skræres et større hak til hovedbjælken i disse to ribber på grund af listernes tykkelse. Slutelig limes for- og bagkantli-

sterner 1 og 3 knækket ekstra grundigt. Randbuerne 6 limes på, som tegningen viser, således at de støder op til bagkantlisten, limes på undersiden af hovedbjælken og ovenpå forkantlisten. Til sidst limes holdepladen 5 og afstandsklodderne 8 og 9 på undersiden af listerne og fastholdes under tørringen med klemmer. Når planet er afpudset, er modellen klar til beklædning.

**BEKLÆDNINGEN.** Hertil anvendes mellemtykt modellflyvepapir. Planets underside beklædes i to stykker, idet hver halvdel beklædes for sig. Til oversiden skal man benytte 3 stykker papir, idet man først beklæder midterstykket og derefter uderskytterne. Ved så beklædningen må man sørge for at smøre lim på alle lister og alle ribber samt randbuerne. Undersiden beklædes først. Her må man passe nøje på, at papiret limes godt fast under hele hulningen under ribberne. Papiret strækkes fræftigt i retningen fra holdepladen til randbuen og kun lidt i ribbernes retning. Det overskydende papir skræres af med et barberblad. Derefter beklædes oversiden. Papiret på oversiden må ikke limes rundt om for- og bagkantlister og ned på undersiden, men må skræres af på selve listerne.

Til haleplanets underside skal bruges 2 stykker papir, til oversiden 1 stykke. På undersiden foldes papiret i en ret vinkel og limes ned på siderne af kropplisterne.

**DOPELNINGEN.** For at beklædningen kan blive stram og modstandsdygtig overfor vand, må den imprægneres. Dette gøres ved, at beklædningen stryges et par gange over med dope. Først benætnes beklædningen forsigtigt over med vand.

Medens vandet tørrer, må planet helst ligge i pres på et bord med noget tungt (f. eks. bøger) over. Derefter stryges beklædningen over med dope, og når denne er så tør, at den ikke kliber, lægges planet igen i pres, hvor det ligger et par timer og tørrer helt. Derefter do-

pes det hele en gang til, og nu må modellen sidde et døgn under pres. Kun på denne måde kan det undgås, at noget bliver skævt.

Så er modellen klar til

**AFBALANCERING.** Planet fastnes stramt til kroppen ved hjælp af gummibånd omkring holdepladene og over holdepladen. Man holder nu modellen understøttet med to fingre under planet omtrent midt imellem hovedbjælken og bagkantlisten. Når modellen understøttes på denne måde, skal den hænge nøjagtigt vandret. Hvis den imidlertid hænger med halen, lægges små stykker bly eller hagl i blykammeret foran i kroppen, til ligevægt opnås. Når modellen er rigtig afbalanceret, må man undersøge, om plan og haleplan ligger lige for hinanden. Hvis de ikke gør det, kan man vrige kropplisterne lidt over damp.

**VED INDFLYVNINGEN** holder man modellen højt løftet med højre hånds tomme- og pegefinger lige under planet. Med en rolig og blid bevægelse kastes modellen vandret frem mod vinden, der ikke må være for kraftig, og modellen skal så glide langsomt ned mod jorden og lande ca. 15—20 m fremme. Da planet har indbygget sin indfaldsvinkel, skal der som regel ikke ændres på planet, men blyvægten reguleres, eftersom modellen stiger eller synker for meget. Er haleplanet ikke monteret rigtigt, eller er kroppen lidt skev eller krum, skal der ofte reguleres på selve planet også. Det sker ved, at man lægger små stykker fin- eller tyndt papir — foran, hvis modellen trods rigtig afbalancering glider for stejlt til jorden, og bagved, hvis modellen stiger, for derefter at tage fart og synke igennem, stille, som det hedder.

Det er en absolut betingelse, at plan, krop, haleplan og halefinne er nøjagtigt lige, om man vil opnå gode højstartere med modellen. Brug derfor megen tid til at rette på modellen, hvis noget er blevet skævt. Skævheder i kroppen rettes som omtalt over en dampende kedel. Har

plan eller haleplan fået skævheder, kan det rettes ved, at man holder den pågældende del over en gasflamme (en 20—30 cm over flammen) og fører den frem og tilbage, mens man vrider modsat skævheden. Et øjeblik efter tages den pågældende del bort fra flammen og holdes lidt i den rette stilling, til den er blevet kold. Så vil den holde formen.

Når modellen flyver lige og pænt i håndstart, går man over til højstart, hvor virkelige flyvetider og -distancer kan opnås. Ved de første højstartere anbefales det at benytte 25 m smor, dels for at se, om modellen kan følge snoren lige op uden at bryde ud til siden, dels for at vænne sig til denne startmetode, inden man går over til at benytte længere smor, f. eks. 100 m. Højstarten foregår på følgende måde: En mand holder modellen med front imod vinden og med modellens næse pegende noget opad. På højstartkroge sættes en ring, hvori snoren er bundet. En anden mand holder i den anden ende af snoren. Så går eller løber begge imod vinden (alt efter vindstyrken). Et øjeblik efter slipper han, der holder modellen, denne, som nu stiger stejlt. Efterhånden sætter løberen farten, og derved lægger modellen sig ind i sin normale glidning, ringen blæser af kroge, og modellen flyver nu frit. Bryder modellen ud til siden, skal løberen kaste snoren fra sig. Så vil modellen som regel rette sig op. I modsat fald kan han trække modellen ned i jorden med fuld fart til stor skade for modellen!

Som startsmør kan benyttes bjørnetråd eller lignende.

Er vejret roligt, og der er god termik, flyver modellen måske væk. Sæt derfor tydeligt navn, adresse og telefonnummer på den. Så er der stor sandsynlighed for at få den tilbage af den særlige finder.

**Stykliste**

Nr.	Benævnelse	Ant.	Materiale	Mål i mm
1	Forkantliste	—	Fyrretræ	3×6×920
2	Hovedbjælke	—	—	3×7×940
3	Bagkantliste	—	—	3×10×920
4	Planribber	20	—	1,2—1,5
5	Holdeplade	1	Krydsfiner	1
6	Randbuer	—	—	1
7	Læsker	—	—	1
8	Afstandsklod	—	Fyrretræ	6×7×30
9	—	—	—	3×14×30
11	Forkantliste	—	—	4×4×380
12	Hovedbjælke	—	—	3×4×400
13	Bagkantliste	—	—	3×10×370
14	Ribber	—	—	1,2—1,5
15	Randbuer	—	—	2
16	Besnsring	—	Tråd	—
17	Kropplister	—	Fyrretræ	3×10×675
18	Kropstykke	—	Krydsfiner	4
19	Frontklodser	—	—	4
21	Holdeplade	—	Fyrretræ	3×4×50
22	Holdeplade	—	Krydsfiner	2
23	Halefinne	—	—	1
24	Hængsel	—	Karton	—
25	Trimklap	—	Krydsfiner	1

Eneret:



Danmarks populæreste og bedste svævemodel til diplom- og konkurrenceflyvning

**SUOMI**  
(Kl. A-2 · Spr. 140 cm)

er nu udkommet i ny og forbedret udgave.

SUOMI er forsynet med automatisk kurveklop og termikbremse. Højstartegenskaberne er udsædvanlig gode.

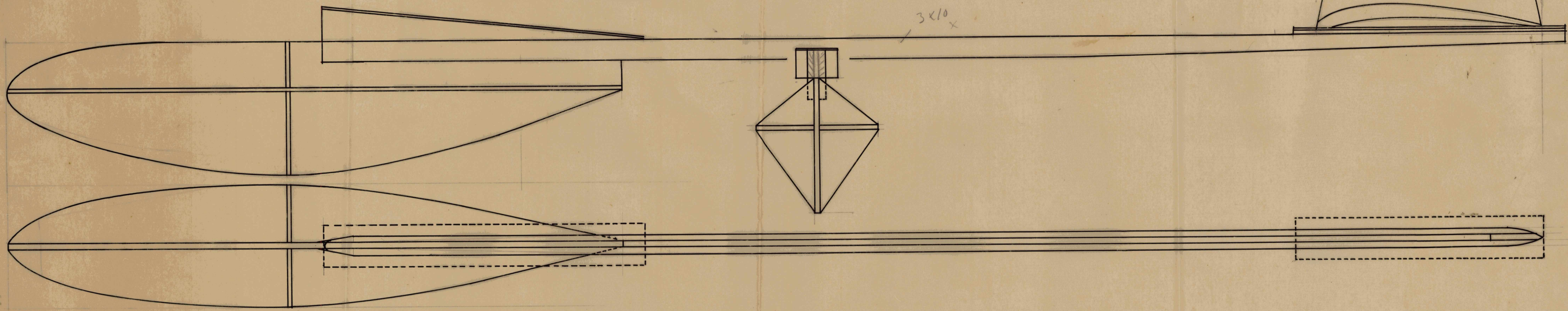
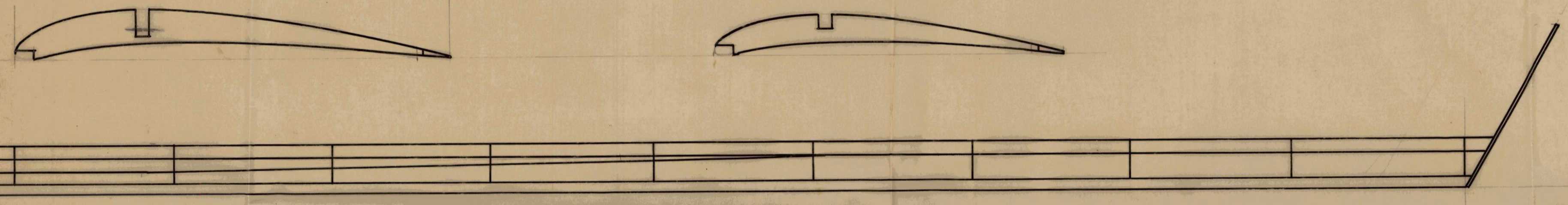
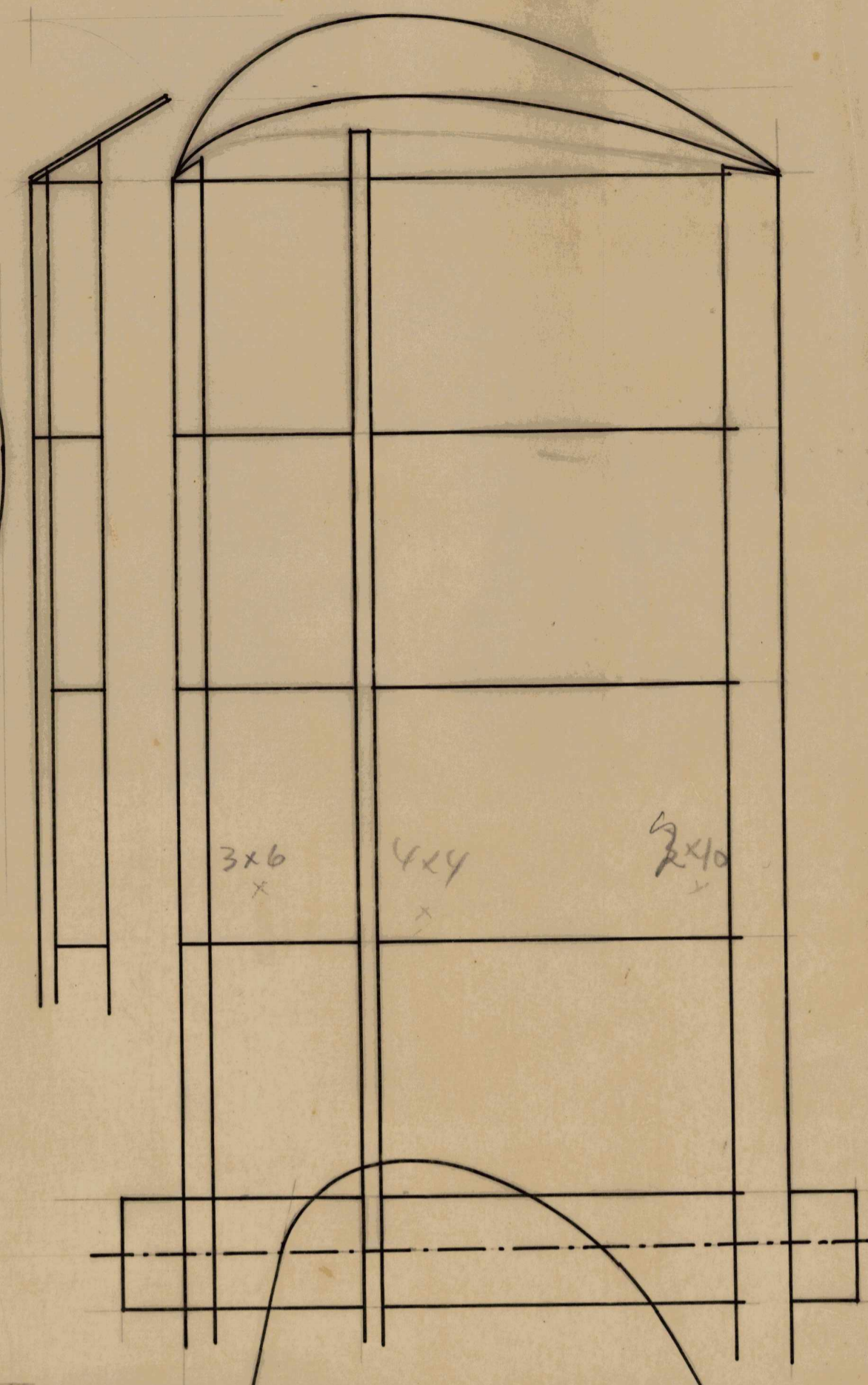
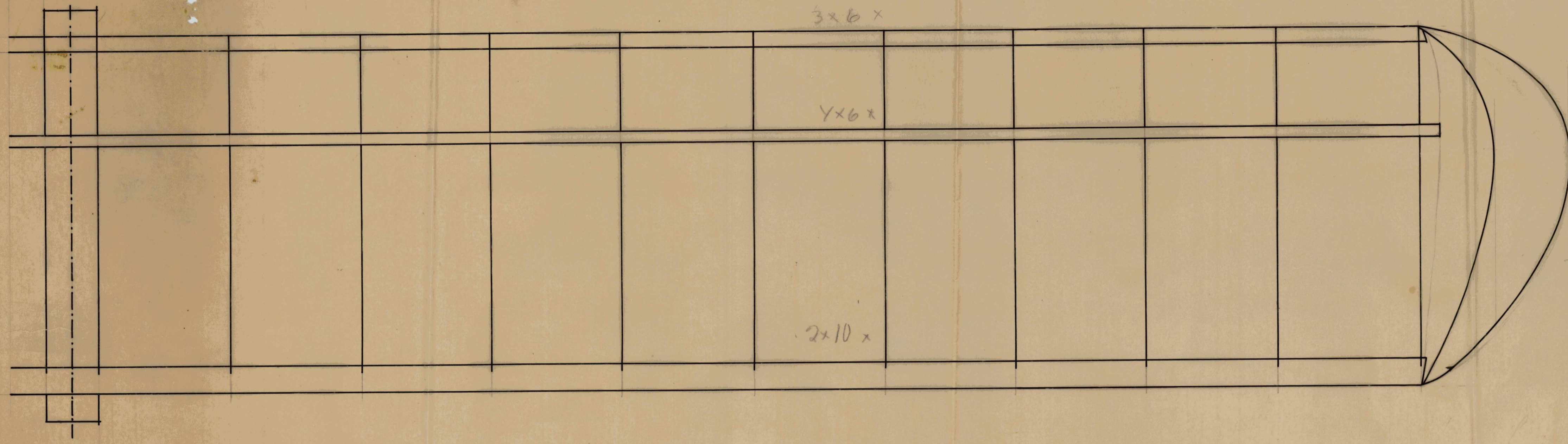


en KDA-model

SUOMI laves som komplet byggesæt med færdiglavede ribber. Spantet trykt på aeroplankrydsfiner o.s.v. samt tegning i hel størrelse medfølger.



Brogade 6-8 · Odense



Call 11 1946-48  
A-1 rigler

1.35

11x35